

# Duitslandstrategie

‘Grenzenloos Noaberschap’



## Inhoudsopgave

	1
Samenvatting	3
1. Inleiding	4
2. Korte analyse	5
3. Doelstellingen	6
4. Aanpak	6
5. Duurzame relaties	6
Netwerk	7
Vertegenwoordiging in Düsseldorf	7
Verschillen	7
De verschillende gremia	7
Het netwerk aan Nederlandse kant	8
Nederlands-Duitse netwerken	9
Bestaande bestuurlijke- en ambtelijke stuurgroepen en overleggroepen	9
Europese netwerken	9
6. De beleidsagenda	10
7. De hoofdlijnen per kerntaak	10
8. Tot slot	12
BIJLAGE 1: Kaart van Nederlands – Duitse grensgebied	13
BIJLAGE 2: Grensoverschrijdende aspecten per kerntaak	14

## Samenvatting

Goed omgaan met internationale vraagstukken zoals vergrijzing, migratie, urbanisatie, klimaatverandering, digitalisering en robotisering vraagt in letterlijke en figuurlijke zin om over grenzen heen te denken en te stappen. Het vraagt om denken en doen vanuit een internationaal perspectief. In dat licht willen de provincies Gelderland en Overijssel zich samen inspannen om de samenwerking met Duitsland te verbeteren.

Ondanks tientallen jaren van Europese samenwerking en het wegvallen van grenscontroles zijn de landsgrenzen in het maatschappelijk verkeer op een aantal aspecten nog steeds merkbaar. De verschillende bestuurstructuren en de toegenomen maatschappelijke rol van de overheid maakt grensoverschrijdende samenwerking ingewikkeld. Dit is in jaren zo gegroeid en zonder onze inzet zal deze trend niet omgebogen worden. Daarvoor is structureel investeren in een duurzame relatie en grensoverschrijdende samenwerking noodzakelijk. Elkaar leren kennen, het opbouwen en onderhouden van relaties en vertrouwen, gedijt niet bij een enkele vluchtige ontmoeting.

Met dit actieplan willen we, samen met onze partners aan beide zijden van de grens:

- voor bewoners van de grensstreek grensoverschrijdend werken en dienstverlening gemakkelijker maken. We willen daarmee de leefbaarheid van de grensstreek bevorderen;
- ondernemers helpen met de internationale ontwikkeling van hun bedrijven, bij vestiging, export, innovatieve samenwerking en personeelswerving;
- maatschappelijke organisaties stimuleren tot grensoverschrijdende samenwerking;
- de bestaande samenwerkingsrelaties met Duitse overheden verstevigen en opwaarderen om samen aan de opgaven te kunnen werken waar we voor staan. Waar mogelijk willen we ook bij internationale belangenbehartiging samen optrekken.

De basis hiervoor leggen we door te investeren in duurzame relaties. Een duurzame relatie met onze burens is nodig om resultaatgericht te kunnen werken aan beleidsopgaven. Daarom is dit de ruggegraat van onze strategie. Het is een opgave van lange adem. Vanuit bestaande relaties willen we het netwerk verder uitbouwen en onderhouden, gebruik maken van elkaars contacten, op ambtelijk, bestuurlijk en politiek niveau en vanuit ontmoetingen toewerken naar een toekomstbestendige vertrouwensrelatie. Daarmee creëren we een context waarin we, met onze Duitse burens, nog beter aan onze gezamenlijke beleidsopgaven kunnen werken.

De doelstellingen van deze opgaven voor de korte, maar vooral ook langere termijn zijn daarbij richtinggevend. Onze prioriteit ligt nu bij de bevordering van een grensoverschrijdende arbeidsmarkt tussen Oost-Nederland en het Duitse grensgebied. Andere belangrijke opgaven die we noemen zijn groene energievoorziening, verbetering van het grensoverschrijdende openbaar vervoer en maatregelen voor waterbeheer met het oog op klimaatverandering. Rondom deze beleidsopgaven zullen de daarvoor nodige netwerken worden uit- c.q. opgebouwd.

In de huidige wijze van samenwerken met onze burens spelen incidenten, een zeker opportunisme en een reactieve houding een grote rol. Het is aan ons om daar verandering in aan te brengen. Dat vraagt om een toekomstbestendige, gestructureerde aanpak waarbij vooral aandacht wordt geschonken aan de kwaliteit en wederkerigheid van de onderlinge contacten. We brengen meer Duitsland in in ons beleid, onder meer door bij beleidsvoorbereiding oog te hebben voor de grensoverschrijdende aspecten. Daarmee borgen we dat kansen en ontwikkelingen in Duitsland, en de gevolgen die ons beleid in Duitsland kan hebben, hun weerslag gaan vinden in de realisatie van onze ambities.

Kortom, 'grenzenloos noaberschap' anno 2016 betekent dat we energie steken in contacten met onze Duitse burens.

## 1. Inleiding

Maatschappelijke vraagstukken zoals demografische ontwikkelingen (vergrijzing, migratie, urbanisatie), economische ontwikkelingen, klimaatverandering, digitalisering en robotisering geven een internationale dimensie aan de uitvoering van onze kerntaken. Iedere overheid ziet zich, elk vanuit een eigen rol en specifieke omstandigheden, hiervoor geplaagd. Goed omgaan met deze vraagstukken vraagt in letterlijke en figuurlijke zin om over grenzen heen te denken en te stappen. Het vraagt om denken en doen vanuit een internationaal perspectief.

In dat perspectief past het besef dat met grensoverschrijdende contacten meer bereikt kan worden dan tot nu toe. Dit kwam in

### Historische context

*De grens tussen Nederland en Duitsland is geen natuurlijke grens. In de jaren zeventig sprak Alfred Mozer, een groot voorvechter van de grensoverschrijdende samenwerking tussen Nederland en Duitsland, over grenzen als 'littetekens van de geschiedenis'.*

*De huidige grens tussen Overijssel, Gelderland en haar burens doorsnijdt een gebied met een langdurige gemeenschappelijke historische en culturele wortels. In gebruiken als paasvuren en ook noaberschap zijn deze nog te herkennen.*

*Pas na de tachtigjarige oorlog is de huidige grens ontstaan tussen Nederland en Duitsland. Deze is globaal vastgelegd bij de Vrede van Münster (1648) en 200 jaar geleden nogmaals precies uitgemeten en met grenspalen vastgelegd.*

*Maatschappelijke contacten vanuit Oost-Nederland met Duitsland en vice versa zijn er wel altijd geweest, de grens was voor de normale burger niet zo'n barrière. Door de steeds grotere rol van de overheid richtten de bewoners van het Duitse deel van het grensgebied zich in toenemende mate op het oosten, het Nederlandse deel op Holland. De grens doorsneed en bracht periferie. Toch weten bewoners van de grensstreek, ondernemers, vertegenwoordigers van onderwijsinstellingen en overheden elkaar waar nodig nog steeds te vinden.*

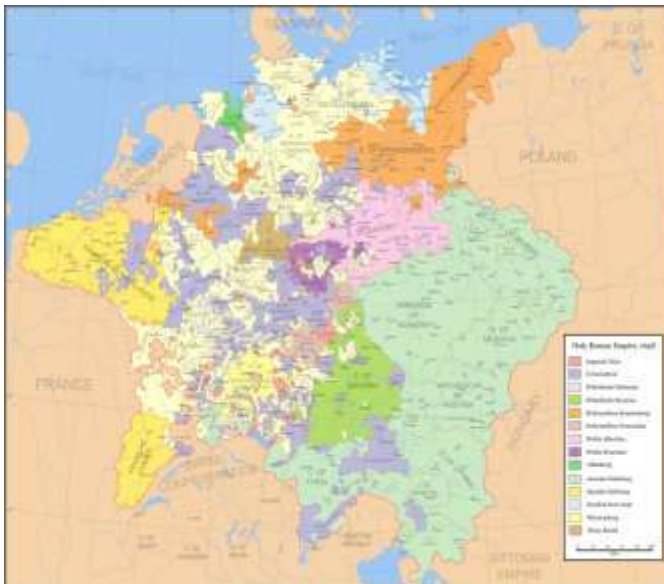
september 2014 tot uitdrukking in moties van Provinciale Staten van Gelderland en Overijssel, waarin Gedeputeerde Staten in beide provincies werden opgeroepen samen te werken aan een actieplan voor het verstevigen van de relatie met Nordrhein Westfalen (NRW). Het sprak in april 2015 ook uit de beide coalitieakkoorden van de provinciale besturen, waarin het belang van het ontwikkelen van internationale relaties en samenwerking werd benadrukt. Omgekeerd, ook vanuit NRW is er de <sup>1</sup>interesse in nauwere samenwerking. De regering van NRW heeft een Beneluxstrategie opgesteld waarin zij het belang onderstreept van het naar elkaar toegroeien van de Beneluxlanden en NRW tot een gemeenschappelijke ruimte voor economie, milieu-, kennis- en cultuur. De belangstelling voor de samenwerking met onze provincies vanuit de verschillende bestuurslagen in NRW en ook Niedersachsen is groot. Als gezamenlijke provincies zijn wij een interessante samenwerkingspartner voor onze Duitse burens.

In het afgelopen jaar, terwijl het actieplan in voorbereiding werd genomen, is aan de verbetering van de relatie met Duitsland al het een en ander gebeurd. Er zijn Duits-Nederlandse workshops en werkbezoeken georganiseerd, om elkaars werkwijze en cultuur beter te leren kennen en begrijpen. Op verschillende beleidsterreinen zijn banden aangehaald en is een verdiepingsslag gemaakt in het identificeren van vruchtbare samenwerkingsthema's. Er is een Oost-Nederlandse vertegenwoordiging bij het

Consulaat-generaal in Düsseldorf geopend, van waaruit provinciale medewerkers het netwerk uitbouwen en informatie uitwisselen. Dit vanuit het besef dat we werken binnen de kaders van het buitenlandse beleid van de landelijke overheid.

Actie is niet afhankelijk gebleken van het Actieplan. Het plan heeft zijn schaduw vooruitgeworpen. Die ervaringen zijn gebruikt voor de verdere vormgeving van dit actieplan. De Duitslandstrategie is geschreven om aan onze inzet voor grensoverschrijdende samenwerking meer kracht en richting te geven. Vertrekpunt is het provinciale beleid van Gelderland en Overijssel. Met de Duitslandstrategie zoeken we de verbinding met partners, om samen effectiever te kunnen optreden en betere resultaten te bereiken.

**Actie:** We geven opdracht een tweetalig essay te schrijven over de gemeenschappelijke historie en cultuur van het Oost Nederland-Duitse grensgebied. Gelderland en Overijssel kunnen dat gebruiken als relatiegeschenk



De vrede van Münster; het ontstaan van de huidige grens<sup>1</sup>

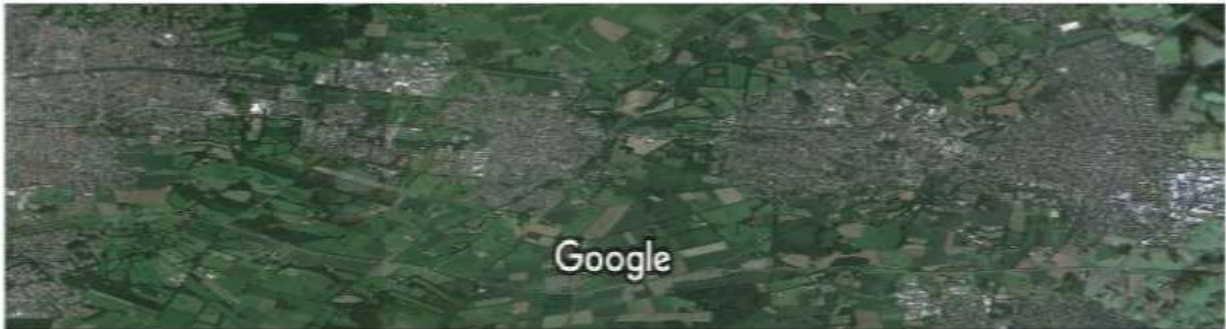
<sup>1</sup> Central Europe about 1648" from the Historical Atlas by [William R. Shepherd](#).



## 2. Korte analyse

Ondanks tientallen jaren van Europese samenwerking en het wegvallen van grenscontroles zijn de landsgrenzen in het maatschappelijk verkeer nog onverminderd aanwezig. Boodschappen doen en toeristisch verkeer is weliswaar veel makkelijker geworden als gevolg van het Schengen-verdrag en de Euro, maar er zijn nog steeds grenzen als het gaat om sociale zekerheid en belastingen. Voor het bedrijfsleven is binnen de EU al heel veel bereikt om tot een gemeenschappelijke markt te komen. Interreg is een belangrijke motor voor samenwerkingsprojecten. Maar verschillen op het gebied van rechtssystemen, publieke en private dienstverlening, onderwijs en arbeidsmarkt maken grensoverschrijdend verkeer niet altijd eenvoudig. De regeldruk aan beide zijden van de grens is toegenomen; de wetgevingssystemen zijn aan beide zijden van de grens sterk ontwikkeld, elk op verschillende, eigen wijze. Dit veroorzaakt tal van hindernissen en barrières die grensoverschrijdend verkeer ingewikkeld en minder aantrekkelijk maken. Daar waar werken aan de andere kant van de grens aan het begin van de twintigste eeuw nog eenvoudig was - er waren geen belemmerende (en/of beschermende) regels m.b.t. belastingen, diploma-erkenningen, pensioenopbouw, verzekeringen en dergelijke - vraagt over de grens werken nu heel wat meer afstemming en regelwerk. Een andere drempel is de toegenomen taalbarrière. Aan beide zijden van de grens is het gebruik van de streektaal sterk afgenomen en is het onderwijs in vreemde talen meer op het Engels gericht. Recent zien we in het grensgebied wel weer wat meer aandacht voor Duits taalonderwijs. Net zoals in het Duitse grensgebied de belangstelling voor Nederlands taalonderwijs nooit is weggeweest.

De verschillende bestuurstructuren en de toegenomen maatschappelijke rol van de overheid tenslotte maakt grensoverschrijdende samenwerking ingewikkeld. De eenvoudige vraag, "Wie is waarvoor verantwoordelijk?" laat zich niet zo gemakkelijk beantwoorden.



*Figuur 1: De grensovergang tussen Enschede en Gronau vanuit de sateliet; de grens is vanuit de ruimte niet zichtbaar. De grens tussen Duitsland en Nederland is vooral een politiek-bestuurlijke entiteit.*

### *Concluderend*

Bewoners in de grensregio's richten zich, noodzakelijkerwijs, sterk op de nationale overheden. Hierdoor staan ze vaak met de rug naar de grens. De grensoverschrijdende samenwerking binnen de provincie heeft in de afgelopen jaren aan enthousiasme en veerkracht ingeboet. Ze wordt te vaak gestuurd door incidenten, een zeker opportunisme en gekenmerkt door een reactieve houding. Deze situatie is in jaren gegroeid en zonder onze inzet zal deze trend niet omgebogen worden, dit is een proces van lange adem. Daarvoor is structureel investeren in een internationale duurzame relatie en grensoverschrijdende samenwerking noodzakelijk. Elkaar leren kennen, het opbouwen en onderhouden van relaties en vertrouwen gedijt niet bij een enkele vluchtige ontmoeting. Het is twee-richtingsverkeer, nemen en geven. En dus: openstaan voor elkaars belangen en doelstellingen. De Duitslandstrategie wijst daarin de weg. De koers wordt bepaald door Provinciale Staten. Gedeputeerde Staten voeren die uit, in overleg met partners in het grensgebied.

### 3. Doelstellingen

Het ideaal van 'grenzenloos' samenwerken met de Duitse besturen en instellingen willen we bereiken door op vier fronten gelijktijdig te handelen;

#### *Bewoners van het grensgebied*

In de eerste plaats willen we voor bewoners in het grensgebied grensoverschrijdend werken en dienstverlening gemakkelijker maken. Wij willen daarmee een positieve impuls geven aan de leefbaarheid in de grensgebieden.

#### *Bedrijven*

In de tweede plaats willen we ondernemers, waar nodig, ondersteunen om zich grensoverschrijdend te ontwikkelen: nieuwe markten te vinden, samenwerking aan te gaan bijvoorbeeld bij innovatieve ontwikkelingen. En, vice versa, Duitse ondernemers stimuleren tot investering en vestiging in Oost-Nederland.

#### *Maatschappelijke organisaties en instellingen*

In de derde plaats willen we proberen bestaande afstemmings- en samenwerkingsrelaties met maatschappelijke organisaties en instellingen ook op grensoverschrijdende samenwerking te richten. Uitgangspunt daarbij is dat grensoverschrijdende samenwerking niet alleen een zaak van overheden is maar ook van maatschappelijke organisaties zoals universiteiten, musea, orkesten, natuur- en milieuorganisaties en andere.

#### *Overheden*

In de vierde plaats willen we proberen bestaande afstemmings- en samenwerkingsrelaties op de verschillende beleidsterreinen binnen onze kerntaken (onderwijs en arbeidsmarkt, economie, energie, water, milieu, mobiliteit, cultuur, ruimtelijke ordening enz.) te intensiveren en daarbij, vanaf de allereerste strategische verkenningen, samen op zoek te gaan naar optimale ontwikkelingen en maatregelen in het grensgebied. En waar we in internationaal verband (Europese Unie) dezelfde belangen hebben als Duitse partners, zoeken we naar manieren om samen op te trekken en daarmee onze gezamenlijke belangen steviger te behartigen.

Ons kader in de Duitslandstrategie wordt gevormd door het provinciaal beleid, zoals voor de komende jaren beschreven in de beide Coalitieakkoorden. We gebruiken de provinciale kerntaken als ordeningsprincipe.

### 4. Aanpak

De basis van onze aanpak is investeren in duurzame relaties. Een duurzame relatie met je burens is nodig om gestructureerd te kunnen werken aan beleidsopgaven. Daarom is dit de ruggengraat van onze strategie. Vanuit bestaande relaties het netwerk verder uitbouwen en onderhouden, gebruik maken van elkaars contacten, op ambtelijk, bestuurlijk en politiek niveau en vanuit ontmoetingen toewerken naar een toekomstbestendige vertrouwensrelatie. Daarmee creëren we een context waarin we, met onze Duitse burens, nog beter aan onze gezamenlijke beleidsopgaven kunnen werken.

De doelstellingen van deze opgaven voor de korte, maar vooral ook langere termijn zijn daarbij richtinggevend. Onze prioriteit ligt nu bij de bevordering van een grensoverschrijdende arbeidsmarkt tussen Oost-Nederland en het Duitse grensgebied. Andere belangrijke opgaven die we noemen zijn groene energievoorziening, verbetering van het grensoverschrijdende openbaar vervoer en maatregelen voor waterbeheer met het oog op klimaatverandering. Voor Gelderland staan daarbij de hoogwaterveiligheid en de corridor Rhine-alpine hoog op de agenda. Rondom deze beleidsopgaven zullen de daarvoor nodige netwerken worden uit- c.q. opgebouwd. In onze beleidsvoorbereiding moeten we leren oog te hebben voor de grensoverschrijdende aspecten. Daarmee borgen we dat kansen en ontwikkelingen in Duitsland, en de gevolgen die ons beleid in Duitsland kan hebben, hun weerslag gaan vinden in de realisatie van onze ambities.

Het actieplan geeft een beeld van de voor de komende tijd onderhanden en voorgenomen activiteiten die aan de gewenste betere relatie en samenwerking bijdragen.

### 5. Duurzame relaties

Duurzame relaties zijn de beste basis voor een gezonde samenwerking. In goede relaties draait het om wederzijds vertrouwen, begrip en respect; vertrouwen in elkaars intenties, begrip voor de verschillen en respect voor elkaars positie. Relaties ontwikkelen zich, van elkaar ontmoeten naar elkaar leren kennen: individueel, en ook in de werkverbanden en de sociale omgeving waarin mensen opereren. Dat kost tijd en energie. Het is onze overtuiging dat goede, duurzame relaties een belangrijke voorwaarde zijn om tot een meer dan oppervlakkige samenwerking te komen. Nieuwe initiatieven en samenwerken, komen alleen van de grond als de relatie deugt. Investeren in een duurzame relatie is daarom de ruggengraat van de Duitslandstrategie.

## **Netwerk**

We hebben een netwerk van grensoverschrijdende relaties. Provinciale en gemeentelijke bestuurders en ambtenaren participeren daarin. En aan de Nederlandse kant van de grens ook bestuurders en medewerkers van andere (semi-)overheidsorganisaties, maatschappelijke instellingen. “Onze” Euregio’s behoren tot de oudste in Europa en daar zijn we trots op. Interreg is een gangmaker voor grensoverschrijdende contacten en samenwerkingsprojecten. De CdK’s spelen een actieve rol in het onderhouden van de relaties met Duitse bestuurders, bijvoorbeeld in het 3 + 3 overleg met de Regierungspräsidenten van de aangrenzende Duitse Bezirken. De opgave die we ons stellen is tweeledig. In de eerste plaats het netwerk verstevigen en uitbreiden. Bijvoorbeeld door er van provinciale kant (nog) actiever in te opereren, en door persoonlijke relaties meer te verankeren in de organisatie. Daarnaast willen we meer rendement halen uit het netwerk in de vorm van samenwerkingsafspraken, gezamenlijke initiatieven en projecten, etc. Gezamenlijk focussen we nu in eerste instantie op Nordrhein Westfalen. Ook met Niedersachsen en andere Duitse deelstaten onderhouden we, afhankelijk van concrete samenwerkingsmogelijkheden, onze contacten.

## **Vertegenwoordiging in Düsseldorf**

Met de opening van onze interprovinciale vertegenwoordiging in Düsseldorf laten we zien dat onze inzet voor een nauwere samenwerkingsrelatie serieus en blijvend is. De vertegenwoordiging is onze vooruitgeschoven post waarvan het succes van de Duitslandstrategie voor een deel zal afhangen. We werken vanuit het kantoor van het Nederlandse Consulaat Generaal in Düsseldorf waar we ook nauw mee samenwerken. Ook de provincie Limburg doet mee in deze gezamenlijke vertegenwoordiging. Het is voor het eerst dat de provincies samen met het Consulaat-Generaal in Duitsland een dergelijke gezamenlijke vertegenwoordiging gaan vormen. Afsproken is om in de komende vier jaren deze samenwerking zodanig vorm te geven dat het, met respect voor elkaars belangen, door onze Duitse partners wordt ervaren als een gezamenlijke Nederlandse vertegenwoordiging.

Onze vertegenwoordigers in Düsseldorf zijn bij uitstek in staat om de collega’s, management en bestuurders de weg te wijzen in het doolhof van de Duitse overheden. Daarom spelen zij bij de uitbouw van het netwerk, het onderhouden van contacten, het verkennen van opties voor verdere samenwerking, het uitwisselen van informatie en kennis en het bij elkaar brengen van deskundigen, managers en bestuurders een belangrijke rol. Desgevraagd zetten ze zich ook in voor advisering en ondersteuning van Oost-Nederlandse gemeenten, organisaties en bedrijfsleven.

## **Verschillen**

De Duitse en Nederlandse bestuursstructuur en organisatie van overheidstaken zijn verschillend. Daardoor is het voor ons vaak lastig om te ontdekken wie voor welke beleidsvraagstukken aan Duitse kant “zuständig” is of voor de Duitsers om na te gaan wie er bij ons over gaat.

Naast deze structuurverschillen zijn er ook grote verschillen in werkcultuur. De stijl en vorm waarin Duitsers onderling samenwerken, wijkt op onderdelen sterk af van de manieren waaraan we in Nederland gewend zijn. Zo is omgang in het algemeen wat vormelijker, worden vergaderingen anders voorbereid en hebben bijeenkomsten een andere rol in het proces. Dit kan eenvoudig tot miscommunicatie leiden.

Elkaar en elkaars werkcultuur leren kennen helpt mee om over en weer begrip te kweken voor verschillen in aanpak en processen. Wederzijdse bereidheid om met die verschillen rekening te houden en open staan voor elkaars opgaven en belangen is voorwaarde voor een duurzame relatie. Dit doen we door de interculturele competenties te versterken.

Ook mag de taalbarrière niet worden onderschat. Door over en weer tenminste elkaars taal te verstaan, en zo mogelijk ook redelijk te spreken, worden verbindingen gemakkelijker gelegd. Veel medewerkers en bestuurders zijn gebaat bij een cursus Duits.

### **Acties:**

- In kaart brengen van de overheidsorganisatie met bijbehorende verantwoordelijkheid en bevoegdheidsverdeling in NRW (en vervolgens ook in NdS) bijv d.m.v. onderzoeksoopdracht
- Organiseren van Duits-Nederlandse informatiebijeenkomsten of interne informatiesessies over verschillen in organisatiestructuren en werkcultuur
- Organiseren van werkbezoeken, stages en uitwisselingen is een goed middel om elkaar en elkaars werkwijzen te leren kennen en begrijpen.
- (Opfris-)cursus Duitse taal en interculturele competenties aanbieden aan medewerkers en bestuurders.

## **De verschillende gremia**

Meer dan in de Nederlandse cultuur is het in Duitse werkverhoudingen belangrijk dat relaties met bestuurders en managers goed worden onderhouden. Vooral daarop moeten nu in eerste instantie de inspanningen zich richten. Het bouwen van een netwerk op politiek niveau is niet hetzelfde als het bouwen van een netwerk op bestuurlijk of ambtelijk niveau. Verschillen in rollen en positie vragen om een specifieke benadering.

## **Provinciale Staten**

Provinciale Staten laten een grote belangstelling zien voor onze internationale samenwerkingsrelaties en hebben de bereidheid uitgesproken zich daarvoor ook zelf in te zetten. Om grensoverschrijdende vraagstukken te versoepelen of zelfs mogelijk te maken, is het raadzaam om partijpolitieke verwantschappen aan beide kanten van de grens te benutten en samen op te trekken. Daarvoor moeten onderlinge contacten worden versterkt door deel te nemen aan ontvangsten en werkbezoeken tussen – en met de volksvertegenwoordigingen in NRW. Het opbouwen van banden tussen verwante politieke partijen cq. fracties is een eigenstandige verantwoordelijkheid van Statenleden.

## **Colleges van Gedeputeerde Staten en Commissaris van de Koning (CdK)**

Gedeputeerden zijn gebaat bij een netwerk op de eigen beleidsterreinen in hun portefeuille. De basis daarvoor ligt dikwijls al in bestaande grensoverschrijdende stuurgroepen en samenwerkingsverbanden. Het hoeft geen betoog dat een actieve houding in dergelijke gremia nieuwe contacten en mogelijkheden oplevert. De vertegenwoordiging in Düsseldorf kan behulpzaam zijn bij het leggen van contacten en kan adviseren over geschikte relaties. Als geen ander zijn de CdK's in de positie om representatief en overkoepelende contacten te onderhouden met de verschillende bestuurders van de deelstaat, bezirke, Euregio's, de grote steden en Kreise, en daarbij de grensoverschrijdende samenwerking als zodanig aan de orde te stellen en voorstellen te doen om samen nieuwe opgaven op te pakken. Voor werkbezoeken en (breder, strategischer) overleg op meerdere terreinen ligt het voor de hand dat het college van GS als geheel aan uitnodigingen daartoe gevolg geeft.

## **Management**

Voor het bekrachtigen van onderlinge afspraken is het noodzakelijk dat er op managementniveau aan een netwerk tussen managers wordt gebouwd. En hoewel de stijl van leidinggeven in Duitsland en Nederland afwijkt van elkaar is in beide situaties de leidinggevende degene die het groene licht moet geven. Daarom is voor een vitale samenwerking grensoverschrijdend contact op managementniveau noodzakelijk.

## **Werkvloer**

Het zijn de medewerkers die de grensoverschrijdende ambities realiseren. Daarvoor is een fijnmazig, stevig netwerk met de collega's aan beide kanten van de grens noodzakelijk. Zonder support van management en bestuurders kan daar onvoldoende tijd en energie in worden gestoken en komen nieuwe initiatieven niet van de grond. Zij moeten een goede antenne ontwikkelen voor dat wat speelt aan beide kanten van de grens.

### **Acties:**

- Belangrijke sport- en cultuurevenementen benutten om Duitse bestuurders te ontmoeten
- Organiseren van (thematische) werkbezoeken aan de volksvertegenwoordigingen van de deelstaten NRW en NdS en de Kreise Borken, Grafschaft Bentheim en Kreise Kleve (Land- en Kreistage).
- Werkbezoeken op managementniveau organiseren aan Bezirke Münster en Düsseldorf

## **Het netwerk aan Nederlandse kant**

In onze grensoverschrijdende relaties met Duitsland trekken we als provincies samen op: om samen sterker te staan of omdat we gemeenschappelijke belangen hebben of een netwerk delen. Een bestuurder of ambtenaar die namens meerdere samenwerkende provincies kan spreken, kan daardoor op hoger niveau een "zwaardere" inbreng leveren. Gelderland en Overijssel werken samen bij de opstelling en uitvoering van de Duitslandstrategie. We werken als team samen in de vertegenwoordiging in Düsseldorf, waar ook de provincie Limburg bij is betrokken en natuurlijk het Consulaat Generaal. We vinden het de moeite waard, waar mogelijk, ook Limburg te betrekken bij onze samenwerking omdat die provincie ook aan dezelfde Duitse deelstaat grenst en daar deels dezelfde belangen heeft. Ook zullen we voor specifieke thema's aansluiting zoeken bij Noord Brabant. En bij acties die zich richten op (het grensgebied van) Niedersachsen zoeken we de samenwerking met Groningen en Drenthe. De beide Euregio's zijn bij de verdere ontwikkeling van onze grensoverschrijdende relaties voor ons belangrijke partners, met veel kennis van zaken en een groot netwerk. Bij veel initiatieven zijn ze als uitvoerende partij betrokken.

In Oost-Nederland zijn naast de provincies ook de (grote) steden en de regio's actief in de relatie met Duitse overheden en instanties. Zij kiezen daarbij hun eigen lijnen. Deventer, Zutphen en Zwolle zetten in op vernieuwing van de Hanze-samenwerking, Apeldoorn en Deventer werken met hun ligging aan de Nortsea Baltic Corridor aan de relatie met Osnabrück. Ook de Twentse steden werken in MONT-verband met Münster en Osnabrück samen aan verschillende internationale opgaven. Nijmegen, Ede en Arnhem openen een overleg met de grote Duitse steden in het Euregio Rijn Waal-gebied. Regio Twente werkt met een Internationale Agenda die sterk is gericht op de internationale dimensie van de regionale economische ontwikkeling. De regio Achterhoek versterkt via de projecten KRAKE (krachtige kernen) en LEADER de leefbaarheid in het grensgebied.

We kunnen elkaar daarbij helpen en versterken. Om tot betere resultaten te komen, is betere informatie-uitwisseling over onze doelen en inspanningen een eerste stap. Wij zullen het initiatief nemen om deze informatieuitwisseling vorm te geven.



**Actie:**

- Faciliteren van informatie-uitwisseling tussen provincies, regio's en grote gemeenten in Oost Nederland over grensoverschrijdende acties/projecten/thema's.

Naast een goede werkrelatie tussen overheden worden ook andere partijen uit het maatschappelijk krachtenveld uitgenodigd om samen met ons de relatie met de Duitse burens te versterken. Een structurele samenwerking tussen kennis- en onderwijsinstellingen, branche- en koepelverenigingen, sport- en cultuurinstellingen en bedrijfsleven aan beide kanten van de grens zorgen voor een 'vernetzung' van de onderlinge banden en daarmee tot een verduurzaming van de relatie.

Het Rijk is voor ons een belangrijke partner bij grensoverschrijdende beleidsopgaven. Op een terrein als de grensoverschrijdende arbeidsmarkt is het ministerie van EZ buitengewoon actief en ook als het gaat om waterbeleid en mobiliteit werken we nauw met het Rijk samen. Het wegnemen van belemmeringen vergt in veel gevallen internationale aansluiting van geldende en toekomstige wetten en regels. Daarvoor is de medewerking van het Rijk en de Länder/Bondsregering onontbeerlijk.

### **Nederlands-Duitse netwerken**

De grensoverschrijdende samenwerking krijgt al vele decennia gestalte in de Euregio's. De EUREGIO en de Euregio Rijn Waal zijn voor Oost-Nederland de belangrijkste samenwerkingsverbanden. Het zijn gemeentelijke samenwerkingsverbanden die over een verscheidenheid van onderwerpen onderling afspraken maken. De Euregio's hebben ook een belangrijke rol in de uitvoering en management van het Interreg-programma. Het Interreg A programma is in de basis een grensoverschrijdend uitvoeringsnetwerk. Vele bedrijven, kennisinstellingen en overheden werken daar samen aan concrete grensoverschrijdende projecten. De projecten richten zich op innovatie, arbeidsmobiliteit, energietransitie en sociale cohesie.

De EU acht het belang zo groot dat zij deze initiatieven ondersteund door 50% van de cofinanciering voor haar rekening neemt. Het totale bedrag dat in het gehele programmagebied wordt besteedt aan grensoverschrijdende samenwerking, is 440 miljoen euro. Het programmagebied omvat de 4 Euregio's in de grensstreek van Nederland en Duitsland te weten, Euregio Eems-Dollard, EUREGIO, Euregio Rijn Waal en de Euregio Rijn Maas-Noord. Oost-Nederland levert in de persoon van gedeputeerde Scheffer de voorzitter van het comité van Toezicht en onderstreept daarmee het belang dat de provincies hechten aan deze vorm van concrete grensoverschrijdende samenwerking.

Ook buiten Interreg zijn er de nodige thematische overleggen op het gebied van hoogwaterveiligheid, mobiliteit, milieu, ruimtelijke ordening, arbeidsmobiliteit en klimaat en energie. In bijlage1 is per kerntaak het relevante netwerk weergegeven.

### **Bestaande bestuurlijke- en ambtelijke stuurgroepen en overleggroepen**

Op verschillende beleidsterreinen participeren de provincies in overlegverbanden die met wisselende frequentie bijeen komen, informatie uitwisselen en soms afstemmingsafspraken maken. Deze werkverbanden vormen de basis voor een netwerk op dat beleidsterrein en zijn daarom waardevol. Wij zullen ons er voor inspannen meer dan tot nu toe strategische opgaven en beleidsvernieuwend thema's in deze werkverbanden te agenderen, de frequenties van bestuurlijke overleggen te verhogen en die bijeenkomsten een meer initieënd en besluitvormend karakter te geven. Tegelijk constateren we dat er sectoroverstijgende vraagstukken rond leefbaarheid en klimaat zijn die nergens 'thuis' horen. We vinden het de moeite waard te onderzoeken of daarvoor een breed integraal werkend platform in het leven kan worden geroepen dan wel of op het fysieke domein meer cohesie kan worden gevonden tussen de verschillende overlegverbanden die zich richten op ruimtelijke ordening, water, milieu en mobiliteit.

**Actie:**

Onderzoek naar de wenselijkheid en haalbaarheid van een breed integraal grensoverschrijdend platform van hoog bestuurlijk en ambtelijk niveau voor sectoroverstijgende opgaven op het fysieke domein.

### **Europese netwerken**

Duitse deelstaten, en zeker NRW, hebben grote vertegenwoordigingen bij de EU in Brussel. Ze participeren ook, meer dan onze provincies, in Europese werkverbanden. We zijn gezamenlijk lid van de AER (Assembly of European Regions), AEER (Assembly of European Boarder Regions) en we zijn beide vertegenwoordigd in het CvR (Comité van de Regio's). We ontmoeten elkaar in Europees verband ook in netwerken als Vanguard, EGTC, TEN-T en andere. Het is de moeite waard te verkennen welke mogelijkheden er zijn om daarin bij gezamenlijke belangen en interesses meer samen op te trekken en elkaars netwerken te gebruiken. Ook kan langs deze weg, daar waar zinvol, een krachtigere pro-actieve lobby worden gecreeërd. Incidenteel is het wellicht denkbaar dat we bij gelijke belangen als Oost-Nederlandse provincies ook samen met NRW een lobby in Den Haag organiseren.

**Actie:**

- Verkenning van opties voor samenwerking met NRW bij Europese lobby

## 6. De beleidsagenda

Een relatie zonder inhoud houdt geen stand; het moet wel ergens over gaan. Vanuit een context van een duurzame relatie willen we onze beleidsopgaven in samenhang bezien met onze Duitse partners. We willen ons bij de uitwerking van beleidsopgaven, meer dan tot nu toe, rekenschap geven van kansen en gevolgen aan Duitse kant. Dat vraagt om actieve beleidsafstemming met Duitse overheden. Voor strategische opgaven met grote impact aan weerszijden van de grens streven we er naar al in een vroeg, verkennend stadium de samenwerking te zoeken. Om te bevorderen dat we bij beleidsvoorbereiding zoveel mogelijk "grensontkennend" te werk gaan moeten we leren oog te hebben voor de grensoverschrijdende aspecten

### **Actie:**

- Bij voorstellen voor nieuw provinciaal beleid wordt waar relevant toegelicht op welke wijze rekening is gehouden met grensoverschrijdende effecten.

Voor ieder beleidsterrein is de internationale dimensie onderdeel van het beleid. Beleidssectoren en programma's ontwikkelen en organiseren zelf initiatieven en afstemming op hun beleidsterrein. In dit hoofdstuk geven we een overzicht van de voornaamste onderwerpen van grensoverschrijdend beleid, zoals die momenteel onder handen zijn. Het gaat dus om bestaand beleid. Met de Duitslandstrategie komen we niet met voorstellen voor de aanpak van nieuwe beleidsopgaven. Dat ligt, zoals gezegd, op de weg van beleidssectoren en programma's.

Om wederkerigheid in de samenwerkingsrelatie te brengen moeten we een goed inzicht verwerven in de opgaven die vanuit Duits gezichtspunten als belangrijk worden ervaren. Daarnaast gaan we de komende tijd op zoek. Het is onze ambitie om met behulp daarvan en in overleg met Duitse bestuursorganen in de loop van de komende twee jaar tot een inhoudelijke samenwerkingsagenda te komen tussen Oost Nederland en NRW.

### **Actie:**

- In de komende twee jaar in overleg met Duitse overheden komen tot een inhoudelijke samenwerkingsagenda van Oost Nederland en NRW.

Per kerntaak is geïnventariseerd welke ambities/doelen worden nagestreefd, welke netwerken daartoe worden gebruikt en welke activiteiten in gang zijn gezet of worden gezet. De acties en de daarvoor in te zetten netwerken en middelen zijn weergegeven in bijlage 2. Omdat de opgaven in de twee provincies verschillend georganiseerd zijn, is er in deze notitie voor gekozen om deze inhoudelijke opgaven via de lijn van de kerntaken in te delen. We schetsen hierna de hoofdlijnen.

## 7. De hoofdlijnen per kerntaak

### Economie

Het ondersteunen van het Oost Nederlandse bedrijfsleven bij samenwerking met Duitse bedrijven en bij internationale handelscontacten is een doelstelling van het Gelders en Overijssels economisch beleid en daarmee ook van de Duitslandstrategie. Bij innovatieve ontwikkelingen is ook inzet vanuit samenwerkende kennis- en onderwijsinstellingen in Nederland en Duitsland belangrijk. Bij samenwerkingsprojecten tussen Nederlands- en Duits bedrijfsleven in de grensstreek is Interreg een belangrijk instrument. Provinciale, bestuurlijke betrokkenheid bij handelsmissies naar Duitsland en bezoek aan belangrijke beurzen heeft vaak een toegevoegde waarde. Bestuurlijke representatie wordt in Duitsland op waarde geschat. We bevorderen deelname op Oost Nederlandse schaal en zijn van plan ook in onze bestuurlijke betrokkenheid nadrukkelijker samen te werken en af te stemmen. Op economisch gebied onderhouden verschillende partijen contacten met diverse partijen in Duitsland. Contacten lopen aan Nederlandse kant veelal via Oost NV, brancheorganisaties, RCT's, regiokantoren, KvK's en Grensinformatiepunten (GIP). Aan Duitse zijde zijn er contacten via de Handwerkskammer, Industrie- und Handelskammer en Wirtschaftsförderungsgesellschaften.

### **Actie:**

- Afstemming van Oost Nederlandse bestuurlijke betrokkenheid bij handelsbezoeken aan Duitsland
- In kaart brengen van relevante netwerken voor/van het bedrijfsleven in NRW

### Grensoverschrijdende arbeidsmarkt

Zowel Overijssel als Gelderland voert een actief beleid voor het vergroten van de werkgelegenheid. Door beide worden grote kansen gezien in de grensoverschrijdende arbeidsmobiliteit.

Een werkelijk grensoverschrijdende arbeidsmarkt is voor ondernemers en werknemers een wenkend perspectief, dat de economische potentie van het grensgebied flink kan vergroten. Het Rijk heeft een actieteam in het leven geroepen voor grensoverschrijdende economie en arbeid. Daarin werken verschillende departementen, grensprovincies en gemeenten, Euregio's en MKB samen aan de aanpak van de knelpunten. De oplossing van een groot deel van de knelpunten is een zaak van lange adem. Wij bepleiten daarom om aan de samenwerking in dit actieteam een vervolg te geven. Voor de komende jaren is budget voorzien voor grensinformatiepunten die helpen met grensoverschrijdende arbeidsbemiddeling.

Er zijn de nodige aandachtspunten die een grensoverschrijdende arbeidsmarkt in de weg staan;

- Afstemming rond diploma's en beroepskwalificaties: gewerkt wordt aan afspraken tussen en met overheden en bedrijfsleven, een ingewikkeld proces, waarin de Samenwerkingsorganisatie Beroepsonderwijs Bedrijfsleven een actieve rol speelt.
- Verschillen in taal en cultuur: we zien de barrières die door deze verschillen ontstaan op dit moment eerder groter, dan kleiner worden. Er is daarom meer aandacht en expertise nodig voor onderwijs in Duitse taal, op scholen en in het bedrijfsleven. Wij zijn van plan onze inspanningen daarvoor te vergroten. Onze ambitie is gericht op het totstandbrengen van een doorlopende leerlijn Duitse taal, bij voorkeur al te beginnen op basisscholen. We steunen initiatieven in het kader van Interreg om taalontwikkelingsprojecten tot stand te brengen.
- Grensoverschrijdend openbaar vervoer is (kwalitatief) beperkt, maar de vraag is evenmin erg manifest. Naar verbetering van grensoverschrijdend personenvervoer per trein is recent onderzoek gestart.
- Systeemverschillen tussen nationale regelingen rond arbeidsrecht, belastingen, verzekeringen, pensioenen en dergelijke zijn lastig te harmoniseren. Het zou helpen als in bestaande regelingen, regelruimte of experimenteerruimte wordt ingebouwd waardoor harmoniserende afspraken in het grensgebied gemakkelijker te maken zijn. Voor individuele hulp, voorlichting en doorverwijzing zijn de grensinformatiepunten en hun backoffices onmisbaar.
- Arbeidsbemiddeling over de grens, bijvoorbeeld van UWV, staat nog in de kinderschoenen.

**Actie:**

- Uitvoeren van het vastgestelde beleid, in nauwe samenwerking met Rijk, gemeenten, bedrijfsleven en onderwijs.
- We vergroten onze inspanningen voor onderwijs in Duitse taal.

Mobiliteit

Afstemmingsoverleg, operationeel en bestuurlijk, tussen Nederlandse en Duitse overheden op alle niveaus over grensoverschrijdende infrastructuur is al heel lang vanzelfsprekend. Beleidsopgaven die de komende jaren aandacht vragen zijn met name de corridorontwikkeling en grensoverschrijdend openbaar vervoer.

Bundels van hoofdinfrastructuur voor weg-, rail- en watertransport zijn de slagaders voor economisch en maatschappelijk leven in Europa. Twee Europese Corridors lopen door Oost Nederland: de Rhine-Alpine Corridor en de Northsea-Baltic Corridor. Met het Rijk en de betrokken Duitse deelstaten werken de provincies aan de ontwikkeling van beide corridors, met betrokkenheid van bedrijfsleven.

Verbetering van de grensoverschrijdende openbaar vervoer- en wegverbindingen op lokaal en regionaal niveau kan een belangrijke bijdrage leveren aan arbeidsmobiliteit en de leefbaarheid van grensregio's.

Komende tijd gaat ook aandacht uit naar de verbetering van de internationale lange afstands- en regionale spoorverbindingen voor personenvervoer richting Duitsland.

Water

Net als voor mobiliteit is ook voor water grensoverschrijdend afstemmingsoverleg vanzelfsprekend. Er zijn verschillende werkverbanden actief waarin de samenwerking gestalte krijgt, bijvoorbeeld uitvoering meerjarenprogramma Delta Rhein. Een belangrijke beleidsopgave voor de komende tijd is de afstemming van maatregelen in verband met hoogwaterveiligheid. In de eerste plaats maatregelen voor de veiligheid van de grote rivieren (uitvoering meerjarenprogramma DeltaRhein), waar vele partijen aan weerszijden van de grens bij zijn betrokken. Dat geldt ook voor maatregelen om wateroverlast van kleinere wateren te beteugelen. Afstemming, samenwerking en integraal plannen moeten daarbij hand in hand gaan. Klimaatadaptatie en de lange termijnverwachtingen omtrent waterberging en afvoer zijn uiteraard relevante opgaven. Een andere actuele beleidsopgave is de verbetering en borging van waterkwaliteit in de grensoverschrijdende wateren, zoals Vecht en Dinkel. Daarbij gaat bijzondere aandacht uit naar de invloed van de landbouwsector.

Ruimtelijke ontwikkeling

Er zijn aan weerszijden van de grens wel veel beleidsontwikkelingen waar over de ruimtelijke aspecten en procedures informatie wordt uitgewisseld. Daarvoor worden de bestaande overlegverbanden gebruikt.

In Nederland wordt momenteel gewerkt aan de Nederlandse omgevingsvisie. Voor onze provincies ligt daar een belangrijke rol als het gaat om de concrete uitwerking en afstemming met onze Duitse bureaus.

Milieu

Ook op milieugebied is informatieuitwisseling over lopende beleidsontwikkelingen een voorname opgave tijdens de geregelde ambtelijke en bestuurlijke overleggen. Nieuwe thema's die zich aandienen, zoals hernieuwbare energie en klimaatbestendigheid, hebben raakvlakken met verschillende andere beleidsterreinen. Mogelijk is ook asbestsanering een opgave waar met kennisuitwisseling over de aanpak in NRW en eventueel samen optrekken, de effectiviteit kan worden vergroot.

Energietransitie

Kennisuitwisseling over de aanpak van de realisering van vernieuwbare energie en samenwerking bij de voorbereiding en uitvoering van enkele Interreg-projecten zijn de actuele opgaven op dit gebied.

### Natuur

De provincies hebben in de laatste jaren een sterk toegenomen verantwoordelijkheid voor het natuurbeleid gekregen. Dit betekent dat zij in een andere verhouding zijn komen te staan ten opzichte van de Duitse overheden.

Om een mogelijke grensoverschrijdende samenwerking verder vorm te geven, wordt momenteel gewerkt aan het in kaart brengen van de rollen, taken en verantwoordelijkheden van de verschillende spelers aan beide zijden van de grens.

Vooraf op het verder ontwikkelen van de ecologische hoofdstructuur mag van deze samenwerking een toegevoegde waarde worden verwacht.

### Cultuur en erfgoed

Grensoverschrijdende samenwerking richt zich op het bevorderen van internationale samenwerkingsprojecten. Actueel wordt samengewerkt rond de Limes, de grens van het toenmalige Romeinse Rijk rond het begin van onze jaartelling. Potentieel lijken op het gebied van cultuur, cultuurtoerisme en sport interessante samenwerkingsmogelijkheden te liggen, waarbij vooral de inzet vanuit bevolking en maatschappelijke organisaties belangrijk is. Uitwisselingen en samenwerkingsprojecten, bijvoorbeeld op het gebied van beeldende kunst of (pop)muziek, zijn wellicht de moeite van het verkennen waard. Ook het werken aan uitbreiding en bereik van grensoverschrijdende doelgroepen behoort tot de mogelijkheden. En cultuur- en sportevenementen kunnen ook podium zijn voor verdere netwerkvorming.

## **8. Tot slot**

We beginnen niet vanaf nul. Vele collega's zijn actief in de grensoverschrijdende samenwerking. Desondanks, kijkend naar de mogelijkheden die nog onbenut blijven en gelet op de moeite die het kost om grensoverschrijdend tot samenwerking te komen en concrete resultaten te boeken, is de conclusie gerechtvaardigd dat het beter kan en dat we kansen laten liggen. De provinciale besturen willen daar verandering in aan brengen. Dat vraagt om een toekomstbestendige, gestructureerde aanpak waarbij voortdurend aandacht wordt geschonken aan de kwaliteit van de onderlinge contacten. Vertrouwen, respect en begrip voor elkaar staan daarbij centraal. Kortom, een grenzenloos 'noaberschap'.



## BIJLAGE 1: Kaart van Nederlands – Duitse grensgebied





## BIJLAGE 2: Grensoverschrijdende aspecten per kerntaak

### Economie

Doelen en beleidsopgaven	Middelen	Netwerken	Actie
Stimuleren economische samenwerking tussen Oost-Nederlandse en Duitse bedrijven/onderwijsinstellingen	Realiseren en mede financieren van projecten INTERREG VA op de voor Oost Nederland belangrijke economische thema's zoals Energie, Agrofood, Health, Maak, Creatief, Breedband en Smart Industry, HTSM. Energie, Agrofood, Health en HTSM zijn genoemd in de Slimme Specialisatie Strategie van Oost Nederland.	Netwerk van bedrijven in Duitsland en Oost Nederland. Energieagentschap, NRW Netwerken tussen onderwijsinstellingen Netwerken tussen overheden.	Opdrachten verlenen voor de ontwikkeling van projecten in genoemde sectoren aan o.a. Oost NV en andere relevante partijen. - Advisering en ondersteuning tijdens projectontwikkeling; - Onderhouden contacten met andere Regionale Ontwikkelings-maatschappijen en met Euregio's - Inzet cofinanciering
Bevorderen handelscontacten Oost Nederland - Duitsland	<ol style="list-style-type: none"> <li>Faciliteren van bezoek of deelname aan 2 á 3 strategische beurzen in Duitsland (o.a. Hannover Messe, Medica). Pilot.</li> <li>Grensoverschrijdende makelaar MKB instellen: pilot op gebied Food: Food House Germany.</li> <li>MKB uit Oost NL stimuleren te internationaliseren. contacten intensiveren via de intermediaire organisaties zoals vally's en innovatieclusters.</li> <li>Onderzoeken mogelijkheden Zuid-Duitsland voor MKB Oost Nederland</li> <li>Onderzoek naar "innovatie-ecosysteem" in Duitsland, specifiek NRW.</li> </ol>	Clusternetwerken. - Netwerk NRW International / NRW Invest. - consulaten, Netherlands Business Support Offices (NBSO's)	- Faciliteren van Oost NL missies naar Duitsland via intermediaire organisaties zoals Oost nv e.a. - Opdracht Oost NV voor organiseren 2 á 3 beurzen - Bestuurlijk bezoek aan consul generaal München - Opdracht aan externe partij voor onderzoek innovatie-ecosysteem
Economische samenwerking overheden	Opbouwen bestuurlijk en ambtelijk netwerk met NRW. O.a. samenwerking met NRW International: - in 2016 opstellen gezamenlijke Oost NL agenda 2017 en verder. - Mogelijk gezamenlijke projectontwikkeling. - Deelname aan relevante Europese netwerken. - Nu Vanguard	a)- Netwerken van onze vertegenwoordigers in NRW. - NRW International. b) Vanguard en eventueel overige relevante netwerken	- Gesprekken in 2016 met sleutelfiguren. - Ondertekenen Vanguard (febr. 2016) en deelname aan pilots van Vanguard. - In beeld brengen relevante netwerken Duitsland

### Grensoverschrijdende arbeidsmarkt

Doelen en beleidsopgaven	Middelen	Netwerken	Actie
Oplossen van de kwalitatieve en kwantitatieve mismatch op de regionale arbeidsmarkt. Bedrijven in groeisectoren ervaren problemen bij het werven van personeel, terwijl de werkloosheid hoog is en de arbeidsmarkt ruim.	Interreg V A	INTERREG V A partners, m.n. de BR MS, provincie Gelderland en Euregio (e.v.a.) Samenwerkingsorganisatie Beroepsonderwijs Bedrijfsleven een actieve rol speelt. Euregio e.v.a. pactarbeidsmarktverdegrens.eu Werkgevers- en werknemers(organisaties), overheden.	Samenwerking tussen scholen aan Duitse en Nederlandse zijde stimuleren door afstemming rond diploma's en beroepskwalificaties Grensoverschrijdende projecten om arbeidsmarktdiscrepanties te verkleinen wordt ondersteund

Het wegnemen van barrières op het gebied van dilpomakerkenning en beroepskwalificaties.	Sectorplannen. Financiering via Interreg V A programma zoals Dubbele kwalificaties = dubbele kansen.	Rijk, Landesregierung, Euregio's, onderwijs.	Overleg en afspraken tussen Nederlandse en Duitse overheden ter voorkoming van dubbele of onredelijke belasting. Garantstelling voor het Sectorplan Twente Werkt - Kennispartner in interprovinciaal Sectorplan Grenzenloos Werken/ Gelderland ook kennispartner binnen interprovinciaal sectorplan Ondersteuning van het INTERREG V A programma; projecten zoals UNLOCK en Dubbele kwalificatie is dubbele kansen. Idem voor Gelderland
Informatievoorziening voor mensen die over de grens willen werken (arbeidsrecht, sociale zekerheid, fiscale zaken). voor mensen die over de grens will werken.	Financiering via Interreg V A programma zoals UNLOCK	Euregio's.	De grensinformatiepunten en hun backoffices
Stimuleren van de Duitse taal&cultuur in het MBO en werken&leren over de grens via BBL en detachering. Structurele verankering van de kennis van de Duitse taal & cultuur in het Nederlands onderwijs.	Financiering via Interreg V A programma zoals Dubbele kwalificaties = dubbele kansen.	Kennis- en onderwijs instellingen aan beide zijden van de grens, Lokale overheden, Euregio's	Totstandbrengen van een doorlopende leerlijn Duitse taal, bij voorkeur al te beginnen op basisscholen. We steunen initiatieven in het kader van Interreg om taalontwikkelingsprojecten tot stand te brengen
Actieve bemiddeling naar vacatures in Duitsland.	Euregionaal Pact Arbeidsmarkt, Intersectoraal mobiliteitsplan Twente Werkt, Sectorplan 4kantvoorwerk en interprovinciaal sectorplan Grenzenloos werken.	Werkgevers- en werknemers(organisaties), overheden.	Regionale pilots van werk naar werk en intersectorale mobiliteit over de grens ondersteunen
Verbetering grensoverschrijdend openbaar vervoer.	Zie tabel mobiliteit	Zie tabel mobiliteit	Zie tabel mobiliteit

### Mobiliteit

Doelen en beleidsopgaven	Middelen	Netwerken	Actie
Samenwerking vier provincies (Gld, Ov, Limb, Brab) met Noordrijn Westfalen op het gebied van mobiliteit en infrastructuur bestendigen	- Bestuurlijke en ambtelijke bijeenkomsten gedurende het jaar. - Bepaling gemeenschappelijke thema's en projecten. - Digitale Contactatlas NL-NRW: Informatie over taken en bevoegdheden op gebied van mobiliteit & adressen intstanties. ( <a href="http://www.mobility-nl-nrw.eu/nl">http://www.mobility-nl-nrw.eu/nl</a> )	- Bestuurlijk overleg elke twee jaar; - strategische werkgroep met vier provincies, Verkehrsministerium NRW (MBWSV), Ministerie Infrastructuur en Milieu en Rijkswaterstaat. - Op operationeel niveau hebben wij direct grensoverschrijdende relaties met Verkehrsverbunde, Kreise en Strassen.NRW (wegbeheerder). Voor een deel lopen verbindingen ook door Niedersachsen.	Voortzetten bestuurlijk overleg en inhoudelijke werkgroepen.
Corridor-ontwikkeling Rhine Alpine en Northsea Baltic	Ontwikkeling corridors door gezamenlijke agendabepaling en activiteiten met NRW en Niedersachsen.	EGTC Rhine Alpine; - Northsea Baltic	Gezamenlijke standpuntbepaling en presentatie grensgebieden Nederland & NRW in corridorbijeenkomsten van o.a. Europese Commissie.
Wegen: zorgen voor goede kwaliteit wegverbinding; prioriteit tactische en operationele processen	- Bijeenkomsten voor informatie-uitwisseling en afstemming wegwerkzaamheden.	- werkgroep informatie met vier provincies, Verkehrsministerium NRW (MBWSV), Ministerie Infrastructuur en Milieu en Rijkswaterstaat; - werkgroep afstemming wegwerkzaamheden (trekker RWS Oost)	- Voortzetten werkgroepen. - Aandacht voor nieuwe onderwerpen (Intelligente TransportSystemen, zelfrijdend voertuig)
Openbaar Vervoer - Spoor: verbetering lange afstandsverbindingen en regionale lijnen. Hogere frequentie IC-lijn, kan economische	- lange afstandsverbindingen (ICE Amsterdam - Frankfurt en Internationale trein Amsterdam-Hengelo-Berlijn: snellere verbinding en hogere frequentie; cross overs met bv werkgelegenheid /	- MBWVS; - Spoorwegondernemingen; - Verkehrsverbünde	- Gezamenlijke inbreng leveren rond Conferentie grensoverschrijdend spoor (juni 2016) - Afstemmen acties rond grensoverschrijdende regionale spoorverbindingen.

spin-off genereren - Openbaar Vervoersysteem (informatie, kaartsystemen)	economie) - korte afstands-treinverbindingen (Hengelo - Bad Bentheim -Bielefeld, Arnhem - Düsseldorf, Enschede-Gronau –Munster/Dortmund, Nijmegen – Kleve, Buurtbussen).		- Interreg VA-project Euregio Grensoverschrijdende Spoorregio uitvoeren. - Bijeenkomst over aan laten sluiten OV systeem organiseren.
Logistiek: - inzetten op Europese corridors North Sea-Baltic en Rhine – Alpine - kansen grijpen met Noordrijn Westfalen en Niedersachsen.	- werkgroep Logistiek van provincies en NRW - Kennis opdoen van logistieke processen en gegevens in NRW	– Arbeidsgroep Logistiek - Logistics Valley grensoverschrijdend	– gezamenlijke logistieke kaart opzetten - Netwerk van LNG vulpunten bouwen. - bespreken opleidingsvraagstuk logistiek personeel met Duitse partners - Interreg project Euregionale goederencorridor uitvoeren

## Water

Doelen en beleidsopgaven	Middelen	Netwerken	Actie
Risico's in verband met hoogwater en overstroming  Hoogwater-samenwerking (ambtelijk en bestuurlijk)	Afspraken hoogwater Rijnstroomgebied (bestuurlijk; Gelderland/ Overijssel/ IenM/NRW/NdS; ICBR) - meerjaren-programma Deltarhein (AGDR/SGDR) - Bestuurlijke samenwerkings-overeenkomst min. NRW, min I&M en prov. Gld, 2012-2017 - werkprogramma 2016-2019 van het Grensoverschrijdend Platform voor Regionaal Waterbeheer (GPRW) - Mission paper NL-NRW samenwerking rampenbestrijding bij extreme waterstanden en incidenten op het water, getekend op 2 nov 2015 in Düsseldorf; beschreven zijn de gezamenlijke visie, doelen, partners en activiteiten	Steuerungsgruppe Deltarhein (SGDR) en Arbeitsgruppe Deltarhein (AGDR), daaronder vallende werkgroep Hoogwater - Arbeitsgruppe Hochwasser Dld-NL / werkgroep hoogwater Rijn (partners: Min I&M, min KULNV-NRW, RWS, prov Gld, WS Rijn en IJssel, ws Rivierenland, Vereniging Ned Riviergemeenten) - ICBR (Koblenz)? - Rijn-Oost (mbt ROR) - op regionaal niveau is er samenwerking tussen de waterschappen Vechtstromen en Rijn en IJssel, Landkreis Grafschaft Bentheim (Nedersaksen) en Kreis Borken (NRW) over grensoverschrijdende wateren en NRW over kleine grenswateren (GPRW; Grensoverschrijdend Platform voor Regionaal Waterbeheer) - samenwerking in het Vechtstroomgebied in het kader van Ruimte voor de rivier en Vechtvisie (SG- en PG-Vecht) - Partners zijn veiligheidsregio's, wsn Vallei Veluwe, Rivierenland, Rijn IJssel, RWS, nat. Politie, prov Gelderland (toehoorder), NRW Kreis Wesel, Bzksreg Düsseldorf	- Voortzetten werkgroep Hoogwater onder de AGDR/SGDR - overige maatregelen / acties zoals opgenomen in meerjarenprogramma Deltarhein (resultaat werkconferentie 30-11-2015) - Uitvoeren van het werkprogramma van de Arbeitsgruppe Hochwasser Dld-NL cf de samenwerkings- overeenkomst - De Gelderse Commissie Veiligheid grote rivieren en de Kreis Wesel hebben in overleg met de crisisorganisaties aan de Duitse en Nederlandse zijde van de Rijn de taak op zich genomen de structurele samenwerking op het gebied van rampenbestrijding bij extreme waterstanden en incidenten op de Rijn in te richten. - Afstemming implementatie Richtlijn Overstromingsrisico's
Voorkomen en verminderen van wateroverlast (na extreme buien) Water is onderdeel van de strategie klimaatadaptatie	Afspraken over afstemming, uitwisseling en samenwerking op dit onderwerp	Arbeitsgruppe Deltarhein (AGDR) en Steuerungsgruppe Deltarhein (SGDR) - implementatie Deltabeslissingen in Nederland - Interreg -> Interregproject Water werk (het eerdere Project KARMA)	Aandacht voor en uitwisseling ervaringen met of kennis van wateroverlast en -tekort/droogte en stedelijk waterbeheer - volgen implementatie Deltabeslissingen in Nederland en uitwisselen leerpunten / aandachtspunten met Duitse partners - Verkennen interregproject Waterwerk
Kwaliteit van grond- en oppervlaktewater Afstemming implementatie Kaderrichtlijn Water en waterkwaliteitsbeleid iaz (oppervlakte- en grondwater)  <i>Invloed landbouwsector op doelbereik</i>	Afspraken over afstemming, uitwisseling en samenwerking op dit onderwerp - meerjaren-programma Deltarhein	Arbeitsgruppe Deltarhein (AGDR) en Steuerungsgruppe Deltarhein (SGDR) - Rijn-Oost (mbt KRW) - Grensoverschrijdend Platform voor Regionaal Waterbeheer (GPRW)	Voortzetten werkgroep waterkwaliteit/vismigratie en grondwater onder de AGDR/SGDR - overige maatregelen / acties zoals opgenomen in meerjarenprogramma Deltarhein (resultaat werkconferentie 30-11-2015). Gericht op huidige knelpunten betreffende doelbereik (nutriënten, nieuwe stoffen, invloed landbouw, vismigratie)

Afstemming grensoverschrijdende wateren	Ambtelijk en bestuurlijk overleg	Grenswatersubcommissie C, D en E (D en E nog in ruste) + inzet voor Permanente grenswatercommissie (Gelderland en Limburg t/m 2017 lid namens de 5 provincies die grenzen aan Duitsland; later wellicht Overijssel)	Voortzetten overleggen grenswatersubcommissie C, via AGDR aanvullen met grenswatersubcommissies D en E (focus informatieuitwisseling) - Inzet waar nodig van de Permanente Grenswatercommissie
---	----------------------------------	---	---

### Ruimtelijke ontwikkeling

Doelen en beleidsopgaven	Middelen	Netwerken	Actie
<p>Afstemmen van onderdelen van het ruimtelijk beleid aan beide zijden van de grens</p> <p>Grensoverschrijdend Informeren over - en reageren op de strategische ruimtelijke plannen</p> <p>Het onderhouden van een netwerk voor ruimtelijke vraagstukken op bestuurlijk en ambtelijk niveau</p>	<p>Overleg middels de Nederlands Duitse Commissie Ruimtelijke Ordening</p> <p>Grensoverschrijdende Formele reacties op planfiguren, per provincie</p> <p>Bilateraal overleg / conferenties over specifieke onderwerpen</p>	<p>Netwerk van de commissie leden Bezirken, Kreisen en het land NRW; provincies en ministerie IenM en gemeenten</p> <p>Inhoudelijke netwerken via vakmatig contact</p> <p>Het netwerk is klein: ca 15 personen aan Duitse zijde en ca 15 aan NL zijde; netwerkleden coördineren intern naar eigen organisaties en stakeholders</p>	<p>Voeren van periodiek ambtelijk overleg binnen Nederlands Duitse Commissie voor Ruimtelijke Ordening (NDCRO)(3 x per jaar)</p> <p>Bestuurlijk overleg (1 x per 2 jaar)</p> <p>Bilateraal overleg over specifieke onderwerpen (o.m. Factory Outlet Centra, windmolens, brochure ro-procedures)</p> <p>Proberen te Ontwikkelen:</p> <ul style="list-style-type: none"> <li>- Bestuurlijk overleg verbreden van alleen ruimtelijke ordening naar fysiek omgevingsbeleid (cf. Omgevingswet)</li> <li>- Organiseren 1 conferentie per jaar, met alle of een deel van de Duitse partijen over krimp</li> </ul>

### Milieu

Doelen en beleidsopgaven	Middelen	Netwerken	Actie
<p>- Informatieuitwisseling, delen van kennis en eventueel afstemming bij grensoverschrijdende knelpunten op milieugebied; bewaken van de uitvoering van wettelijke regels (MER).</p> <p>Grensoverschrijdende opgaven: milieueffecten landbouw,, milieu- en bodemaspecten van schaliegaswinning, asbestsanering, klimaatadaptatie.</p>	<p>- Samenwerkingsovereenkomst: Gemeenschappelijke Verklaring over samenwerking op het gebied van milieu van 9 maart 1992, herzien in 1998 , 2009 en 2013.</p> <p>- Samenwerking betreft de domeinen milieu, energie en klimaatbescherming</p>	<p>- Structurele milieusamenwerking NRW en de grensprovincies: Overijssel, Gelderland, Limburg en Noord Brabant.</p> <p>Ambtelijke coördinatiegroep 2-3 x per jaar. Bestuurlijk overleg 1x 2 jaar.</p> <p>- NDKK (Nederlands-Duitse Commissie inzake kerninstallaties in het grensgebied) – jaarlijks ambtelijk informatief overleg</p> <p>- Samenhang en soms overlap met andere netwerken (grenswatercie, NDCRO)</p>	<p>Gemeenschappelijke thema's voor uitwerking: veelal verkenning, soms ook lobby of beleidsontwikkeling.</p>

### Energie

Doelen en beleidsopgaven	Middelen	Netwerken	Actie
Afstemming projecten Windenergie	Ambtelijk overleg, uitwisseling kennis, op de hoogte houden van stand van zaken	Bezirk Düsseldorf en Bezirk Nordrhein Westfalen.	Voortzetten overleggen 1 á 2 keer per jaar
Bevorderen grensoverschrijdende samenwerking tussen bedrijven op thema energie	Aanvraag Interregproject 5A: e-mobility, smart grids en bio-energie	Energie Agentur, Ministerium für Klimaschutz	Afspraak is dat er zsm (najaar 2016) een Interregvoorstel indienen ism Overijssel, N-Brabant en Limburg.
Samenwerking tussen Dld en NL op het gebied van warmtelevering: kennisontwikkeling, innovatie, kennisuitwisseling	Co-financiering van het Interreg project Warmte in de Euregio	Partners: Saxion Hogeschool, Fachhochschule Münster en KIEMT	Feb 2016 presentatie op Fachhochschule, Bewaken voortgang
Kennisdeling op biobased-economy	Contacten leggen met verschillende instanties/organisaties	Contacten met Nova institut, BIO-NRW, Fachhochschule, Ministerium für Innovation, Euregio	Voortzetten/intensiveren/opzetten van deze contacten?

## Cultuur en Erfgoed

Doelen en beleidsopgaven	Middelen	Netwerken	Actie
Unesco werelderfgoednominatie Nedergermaanse Limes /Romeinse Limes. (Betreft provincie Gelderland en Overijssel niet.)	Bestuurlijke overeenkomst deelstaten NRW, Rijnland-Palts, provincies Gelderland, Utrecht, Zuid Holland en het Rijk. Bestuurlijke en ambtelijke overleggen gedurende het jaar.	Nederlandse Limes Samenwerking, Frontiers of the Roman Empire, Lower German Limes werkgroep, St. Romeinse Limes Nederland.	Deelname aan Duits – Nederlandse werkgroep en stuurgroep. <sup>2</sup>
Drempels slechten voor grensoverschrijdende projectinitiatieven	Bestuurlijk en ambtelijke bijeenkomsten gedurende het jaar. Beleidsmedewerker in gesprek met cultuur en erfgoed partners.	Euregio en Euregio Rijn Waal & Moser commissies, Interreg VA werkgroep.	Zitting in Duits – Nederlandse werkgroep en stuurgroep “Begegnungen” (werktitel). <sup>3</sup> Deelname aan provinciale InterregVA werkgroep. Bestuurlijke inzet bij start of oplevering project.
Thematische grensoverschrijdende samenwerking. - Herinneringstoerisme - Hanzesteden - Landgoedzones - Moderne devotie - Streektaal	Bestuurlijk en ambtelijke bijeenkomsten gedurende het jaar. Beleidsmedewerker in gesprek met cultuur en erfgoed partners.	Gelders coördinatiepunt herdenkingstoerisme, bureau Hanzesteden, bureau's voor toeristische, streektaal organisaties, Overijssels en Gelders Particulier Grondbezit, Gelderse kastelen, St. Kastelen Buitenplaatsen Landgoederen	Verkenning en contacten leggen met Duitse ambtelijke en sector organisaties en in Oost Nederlands verband.
Cultuurevenementen benutten als podium voor uitwisseling en netwerkvorming.	Cultuurevenementen benutten als podium voor uitwisseling en netwerkvorming.	Het eigen individuele netwerk.	Uitnodigen van relaties bij cultuur en erfgoed evenementen om in prettige/ontspannen sfeer zaken te doen.

<sup>2</sup> Duitse partners o.a.: musea, Münsterland e.v., NRW Ministerium für BWSV, LVR Amt für Bodendenkmalpflege. Voor een deel lopen verbindingen ook door in Niedersachsen en Rheinland Pfalz.

<sup>3</sup> Duitse partners o.a.: Bezirksregierung Münster, Emsländische Landschaft e.v. en Landkreis Osnabrück. Voor een deel lopen verbindingen ook door in Niedersachsen